

Stenstackar vid Mattaureälven

En "infrusen" vy på flottningstiden

Position i RN-koordinater: 7355.870 1614.400

Del 1: Fyndet (hösten 2003) 2

Del 2: Efterforskningar och slutsatser (2004) 6

Bernd + Karin Ludwig Vaenser Weg 3 DE-21224 Rosengarten

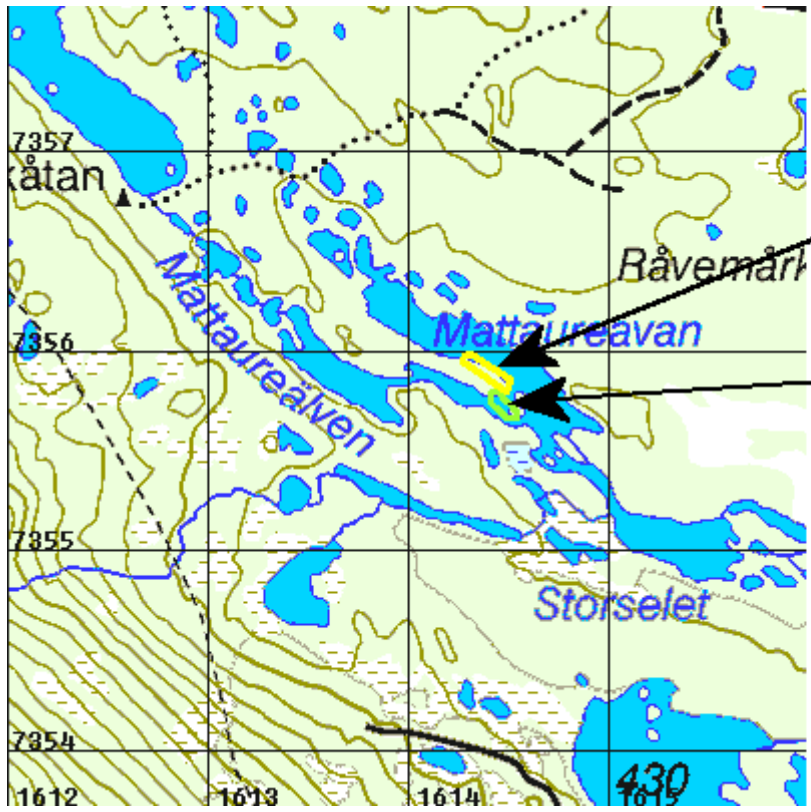
E-post: DF8HL@arcor.de

Hemsida: <http://www.df8hl.de>

2004-10-25

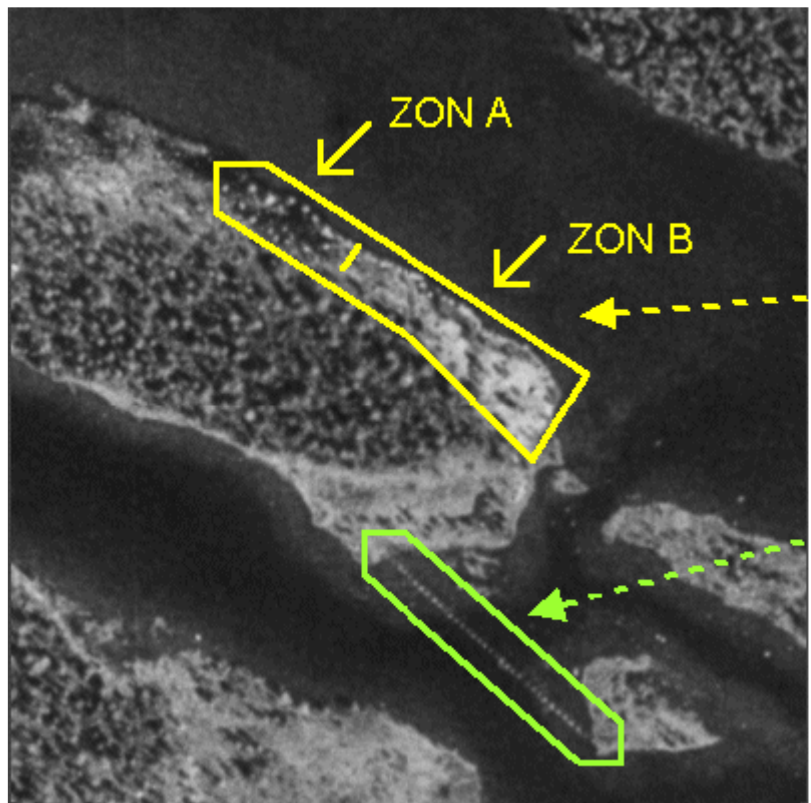
Underlagskartor: © Lantmäteriet

Del 1: Fyndet (hösten 2003)



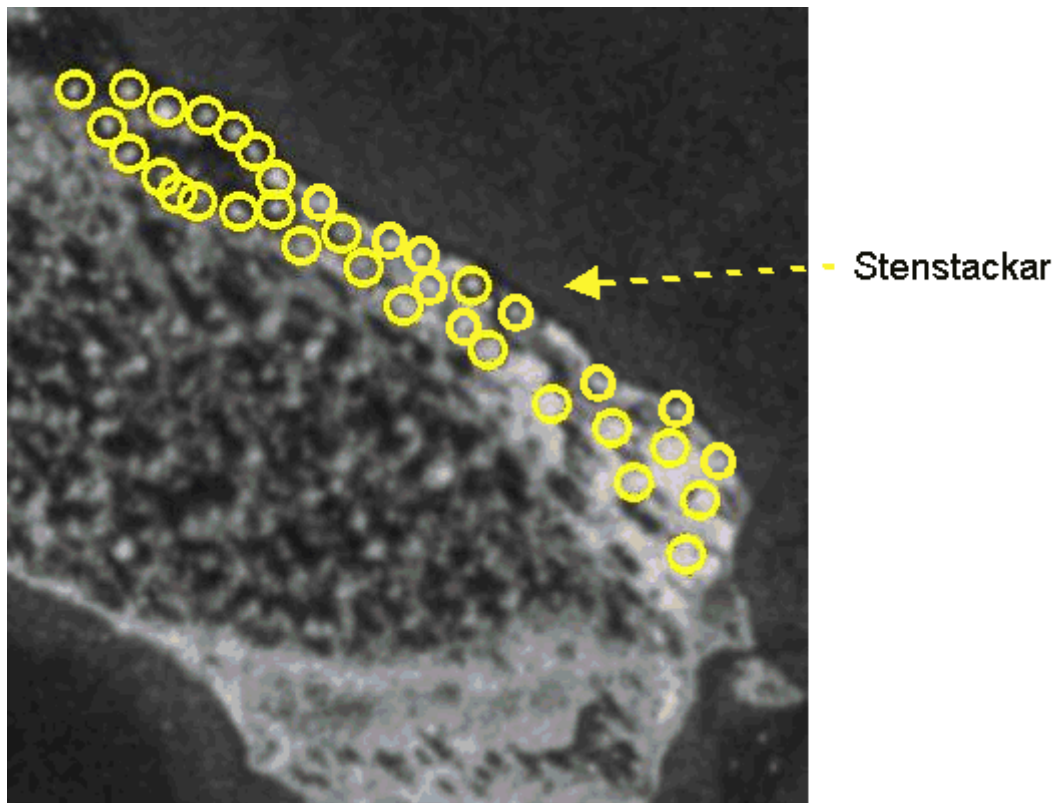
Stenstackar

Ledarm av stenkistor



Stenstackar

Ledarm av stenkistor



Under en vistelse i trakten under hösten 2003 ville vi uppsöka några gamla flottningsanläggningar längs Mattaureälven. Vid studium av flygfoton såg vi en tydlig flottningsvall (rad av stenkistor, antagligen med trästockar i mellanrummen), som var anlagt vid uddens SO-hörn för att kanalisera strömmen.

En annan sak föll i ögonen, nämligen en anordning av håll/sten på andra sidan av näset (zon A). Då denna sida knappast kan ha varit av betydelse för flottningen, förkastade vi först idén att uppsöka platsen. Men eftersom anordningen av föremålen inte verkade vara naturlig, besökte vi platsen ändå. Det visade sig att det fanns ett stort antal (>25) stenstackar av ca 1,5 m höjd och ca 2 m i diameter (varierande). Zon A ligger i en flat stenig strandzon, vid högvattenstånd ibland delvis översvämmad. Men vad som vi inte kunde tolka ur flygfoton i förväg, var en större mängd av sådana stenstackar (oregelbundet anordnade) på fast stenig mark - som aldrig översvämmas - upp till ca 40 m från stranden längs hela NO-sidan av halvön (zon B). Stenstackarna har lavar på sig och kan antingen härstamma från flottningsperioden eller vara äldre. Vi kunde inte förklara betydelsen av dessa stenhögar och trodde att saken kunde vara av viss allmänt intresse. Därför spårade vi vidare och försökte att komma i kontakt med människor och institutioner som kunde hjälpa att hitta en förklaring, bl.a. ...

Lars Liedgren, Silvermuseet Arjeplog
Erik Törnlund, Umeå Universitet
Ann-Christin Burman, kulturmiljöenheten vid Länsstyrelsen i Norrbotten
Jan Isaksson, Älvsby kommun
samt orsbefolkningen

Resultatet var att ingen kände till anläggningen (eller likartade), men att den mycket sannolikt står i samband med flottningen.

Stenstackar på NO-sidan av udden (hösten 2003)





Flottningsvall av stenkistor vid SO-hörnet av udden (hösten 2003)



Möjlig förklaring?

Kanske byggdes flottningsledarmen under vintern, då man kunde köra ut på isen med släde för att transportera fram stenarna. Då det var svårt att gräva upp stenar under snön, samlades de tidigare och blev lagrade i form av stackar. Så var det lättare att hitta och lasta dem under vintern.

Del 2: Efterforskningar och slutsatser (2004)

Under mars och juli 2004 träffade vi ett flertal personer i trakten, som hade arbetat som flottare eller i närsläktade yrken längs Piteälven och Mattaureälven under mitten eller andra hälften av 1900-talet. Dessa personer var bl.a. ...

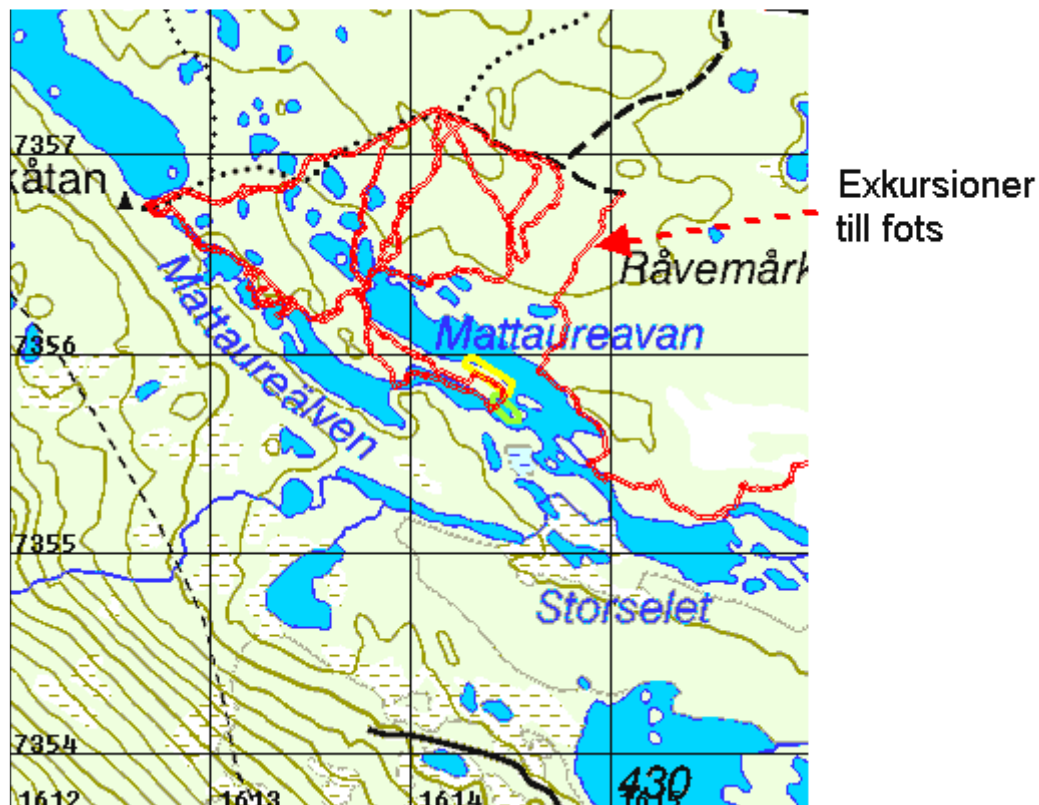
Alf Östberg, Arjeplog
Kjell Gustafsson, Abraur
Fritz Persson, Gittun
Rolf Lidström, Arvidsjaur
Karl-Erik Burman, Arvidsjaur, sommarbostad Allovare

Samtliga frågade personer stödde vår teori att ...

"Stenstackarna" måste ha varit ett materialförråd, avsedd för bygget av ytterligare stenkistor i Mattaureälven.

Den enda personen som med säkerhet kunde påminna sig att ha sett stenstackarna under flottningstiden var Fritz Persson, Gittun. Han hade arbetat som flottare bl.a. längs Mattaureälven under 1950- och 1960-talet. Han berättade att stackarna fanns på plats redan vid den tiden. De måste då ha haft ett mycket "fräscht" utseende. Han var helt säker att de härstammar från flottningstiden.

Under 2003 och 2004 besiktade vi omgivningen av Mattaureavan till fots, med förväntan att det kanske fanns flera sådana stenstackar (särskilt på östra sidan av Mattaureavan). Det fanns dock inga andra platser med likartade stenstackar:



Vy mot udden med Stenstackarna från NO (hösten 2004)



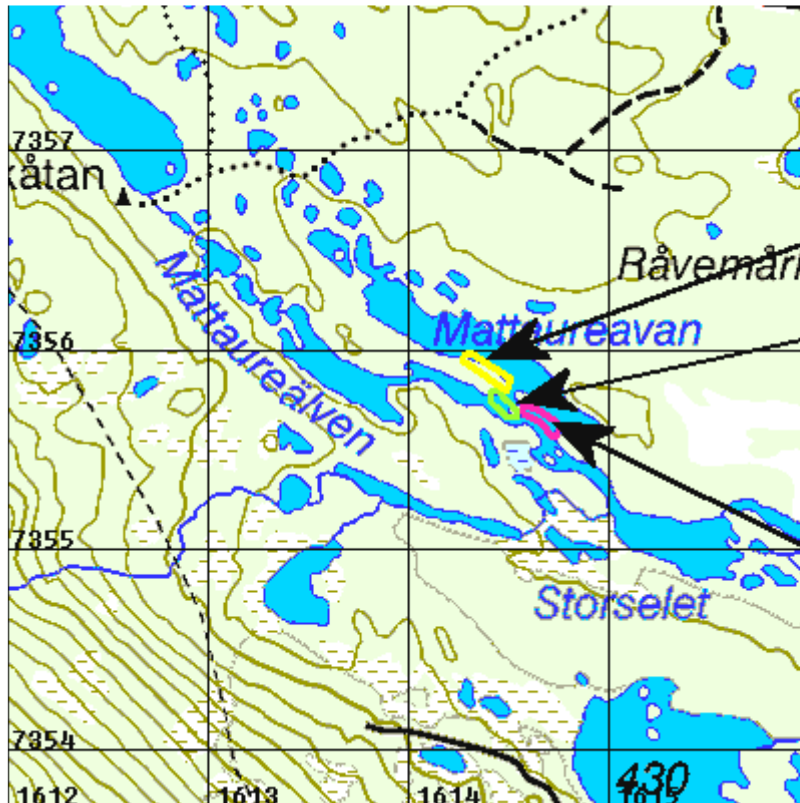
Mattaureavan-O och -OSO (hösten 2004)



Ju mer man närmar sig OSO-änden av Mattaureavan (utflödet), desto starkare blir den amfibiska karaktären av strandzonen. Tydligt ett olämpligt område för insamlingen av byggnadsmaterial och inga stenstackar hittades där.

Slutsatser man kan dra av fyndet

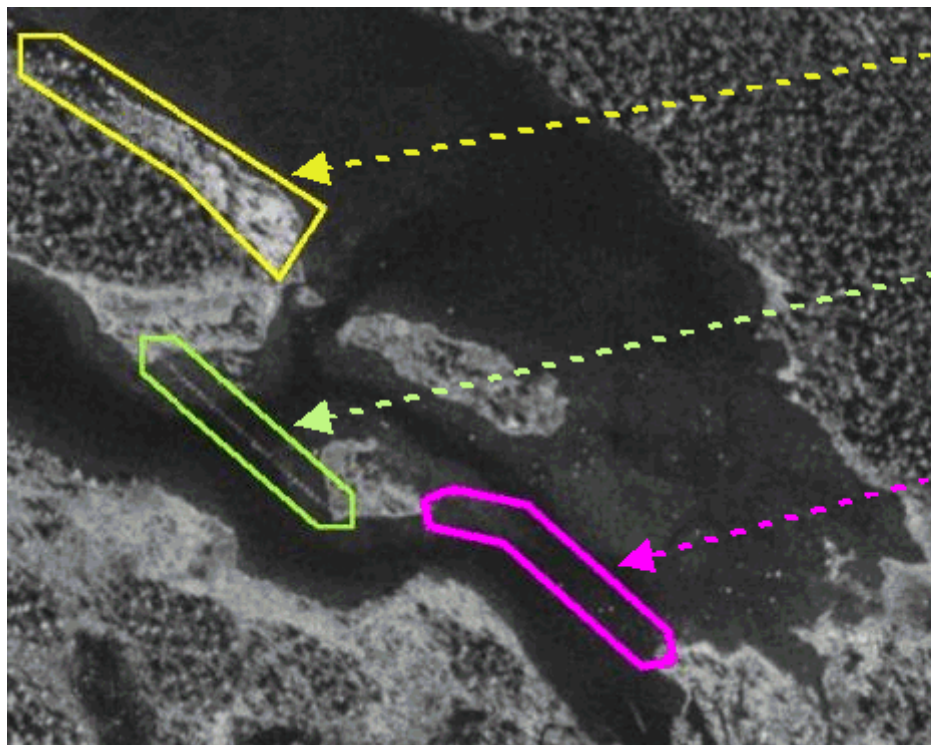
Vi har nu kommit till den uppfattningen att det sannolikt fanns planer att avspärra hela Mattaureavän mot älven, dvs. förlänga den befintliga ledarmen med stenkistor vidare från den lilla ön mot den ostsydostliga änden av Mattaureavän.



Stenstackar

Ledarm av stenkistor

Planerad ledarm?



Stenstackar

Ledarm av stenkistor

Planerad ledarm?

Varför byggdes ledarmen inte färdigt?

Flera hypoteser kan testas som förklaring av varför armen inte fullbordades.

Efter avspärningen av den översta delen av Mattaureavan kan det helt enkelt ha visat sig vara onödigt att förlänga ledarmen. Men eftersom byggnadspersonalen var mycket sakkunnig, verkar en sådan felplanering inte särskilt sannolik.

En annan hypotes kunde passa bättre:

När man iaktta att dateringen måste ligga före 1950/60-talet, kan byggnadsåren ha varit under början av 1940-talet.

Kanske ledde krigstiden och militärtjänsten (beredskap osv.) till personalbrist i skogen, så att man blev tvungen att nöja sig med den korta dammen fram till ön. Stenstackarna blev kvar utan att materialet kom till användning.

Är stenstackarna av kulturhistoriskt värde?

I motsatsen till de talrika "färdiga" anläggningar från flottningstiden har stenstackarna i samband med den i närheten befintliga ledarmen med stenkistor det stora värdet att visa en ögonblicksbild från en arbetsprocess, och kan således anses som industrihistoriskt intressant.

Ett omedelbart hot föreligger visserligen inte. Såväl Naturvårdsverket som Länsstyrelsen har klassificerat området som skyddsvärd skog. Läget i strandzonen utgör ett särskilt skydd mot en möjlig förstörelse (skogsmaskiner), och det finns inga andra bekanta planer som kunde påverka älven, som t.ex. reglering.

P.S.:

Fyndet registrerades av Riksantikvarieämbetet under RAÄ-numret Arjeplog 2844

Bernd + Karin Ludwig Vaenser Weg 3 DE-21224 Rosengarten

E-post: DF8HL@arcor.de

Hemsida: <http://www.df8hl.de>